

# WISEZ LE ZÉRO DÉCHET POUR VOTRE ÉVÈNEMENT



Avec le soutien de la



COMMUNES  
ZÉRO DÉCHET  
WALLONIE

# Introduction

Ce guide a été créé par Intradel - Intercommunale de gestion des déchets dans le cadre d'un projet destiné aux communes Zéro Déchet et subsidié par la Région Wallonne.

L'identification des prestataires se limite donc majoritairement à une zone de proximité avec la Région liégeoise.

Vous trouverez au sein de cet ouvrage de nombreuses propositions afin d'amener vos événements à tendre vers le zéro déchet (ZD). Il ne s'agit pas de les mettre toutes en œuvre d'un coup, mais de les réaliser progressivement, pas à pas.

Après avoir lu la réflexion générale, vous pouvez vous rendre à la section qui vous intéresse. Vous y trouverez dans chacune des alternatives à mettre en place en fonction de votre réalité, de nombreux conseils, des exemples pour vous en inspirer ou doper votre créativité ainsi que les prestataires en la matière. Liste de prestataires sur notre site [www.intradel.be](http://www.intradel.be)

À la fin, nous vous proposerons de pointer ce qui a fonctionné ou pas et ce que vous pourrez apporter comme solution pour la fois suivante.





CLIQUEZ SUR UN ÉLÉMENT POUR Y ACCÉDER

## **1. RÉFLEXION GÉNÉRALE 4**

## **2. LIEU & MOBILITÉ 5**

## **3. COMMUNICATION 8**

- 3.1 Annonce de l'évènement 8
- 3.2 Sur le site 10
- 3.3 Enquêtes 11
- 3.4 Goodies 12
- 3.5 Après l'évènement 12

## **4. ALIMENTATION ET BOISSONS 13**

- 4.1 Alimentation 13
- 4.2 Boissons 16
  - 4.2.1 Eau 17

## **5. VAISSELLE 18**

- 5.1 Vaisselle réutilisable/lavable 18
  - 5.1.1 Choix des matières 19
  - 5.1.2 Emprunt, location ou achat 20
  - 5.1.3 Caution et gestion 22
  - 5.1.4 Lavage 23
- 5.2 Vaisselle compostable 24
- 5.3 Vaisselle comestible 25

## **6. NAPPAGES 26**

## **7. FOURNISSEURS 28**

## **8. DÉCORATION ET MOBILIER 30**

## **9. TOILETTES SÈCHES 32**

## **10. AUTRES 34**

- 10.1 Ateliers 34
- 10.2 Produits d'hygiène et d'entretien 34
- 10.3 Consommation énergétique 35
- 10.4 Artistes 36
- 10.5 Paillettes 36
- 10.6 Confettis 37
- 10.7 Compenser son empreinte carbone 37
- 10.8 Fêtes d'enfants 38
- 10.9 Labels 38
- 10.10 Pollution sonore 39
- 10.11 Sensibilisation du public 39

## **11. RÉCUPÉRATION 40**

## **12. TRI DES DÉCHETS 41**

- 12.1 Îlots de tri 42
- 12.2 Mégots de cigarette 43
- 12.3 Sensibilisation au tri 44
- 12.4 Gestion de collecte 44
- 12.5 Compost 45
- 12.6 Outil et évaluation 45

## **13. DERNIERS CONSEILS 46**

## **14. SOURCES ET INSPIRATIONS 47**

## **15. LISTE DES PRESTATAIRES 48**

# 1. Réflexion générale

## LA PRÉPARATION EST ESSENTIELLE POUR RÉUSSIR.

**Viser le Zéro Déchet (ZD) nécessite simplement d'adopter de nouvelles habitudes et méthodes, ce qui peut prendre un peu plus de temps au début.** Nous avons rassemblé toutes les informations nécessaires pour vous simplifier la tâche et vous accompagner dans cette transition. Ce changement peut également être l'occasion de mobiliser vos collaborateurs et de créer une dynamique positive. Informez, inspirez et entourez-vous de personnes motivées pour relever ensemble ce défi.

Peu importe la taille de votre événement, vous trouverez toujours une action à mettre en place et surtout, n'hésitez pas à tester ! Rien de tel qu'un test sur un événement de petite ampleur avant de passer à la taille supérieure afin de corriger ce qui peut l'être. D'un autre côté, gardez aussi à l'esprit que ce qui est adapté à un petit événement ne le sera pas forcément pour un plus grand.

**D'UNE MANIÈRE GÉNÉRALE ET EN TOUTE LOGIQUE, DANS CHACUN DE VOS CHOIX, GARDEZ LA RÈGLE DES 5R EN TÊTE :**

- 1. Refusez les produits à usage unique !**  
C'est la première chose à faire afin de limiter les déchets puisque le meilleur déchet est celui qui n'existe pas ! Concrètement, vous pouvez agir avant l'évènement auprès de vos prestataires/fournisseurs et lors de vos achats en privilégiant ceux en vrac par exemple. Ou encore, évitez la distribution des goodies inutiles.
- 2. Réduisez le gaspillage alimentaire/la surconsommation !**  
Adaptez les portions de nourriture (enfant, petite faim, grande faim, etc.) afin de limiter les déchets organiques.
- 3. Réutilisez, upcyclez !**  
Collectez les badges en fin d'évènement pour pouvoir les réutiliser une prochaine fois.
- 4. Recyclez !**  
Prochaine étape pour tout ce qui ne peut pas être refusé, réduit ou réutilisé, c'est le tri des déchets qu'il faut organiser.
- 5. Rendez à la terre.**  
L'image est claire, il s'agit ici de composter tout ce qui peut l'être.

Pensez à mesurer la quantité de vos déchets pour pouvoir comparer avec la prochaine fois et visualiser ainsi votre progression.



## 2.

# Lieu & mobilité

Le choix du lieu est une étape importante pour toute organisation d'évènement mais aussi pour les nouvelles alternatives que vous allez mettre en place. Pensez aux contraintes et aux facilités que l'emplacement vous offrira.

### → ACCESSIBILITÉ

Pensez à l'accessibilité en termes de transports en commun : le site est-il bien desservi et aux horaires appropriés ?

### → ZONES SENSIBLES

Protégez les zones sensibles de votre site afin de préserver la biodiversité.

*Exemple :*

#### **Le festival WE LOVE GREEN**

se déroule sur des terrains sportifs, au cœur du Bois de Vincennes. Les organisateurs ont mis en place une série de mesures pour préserver la faune et la flore. Ils interdisent les véhicules motorisés sur les pelouses, ont installé des plaques de roulage autour du site pour les circulations techniques, n'utilisent pas de produits chimiques, de détonations, d'effets pyrotechniques... ils ont aussi installé un barriérage pour préserver les zones boisées et végétalisées des passages et ont diminué leur niveau de décibels.

**Le festival LASEMO** se déroule dans un parc où il y a des animaux sauvages comme des biches. Les organisateurs laissent donc un passage ouvert (sans barrière) pour permettre aux animaux de continuer à circuler librement.

### → CONDITIONS D'ACCÈS

Informez les participants sur les conditions d'accès et surtout les possibilités en matière de mobilité douce.

### → ÉNERGIE

Choisissez un bâtiment avec de bonnes performances énergétiques afin de limiter votre consommation.

**CHOISISSEZ  
BIEN VOTRE LIEU**



# LIEU & MOBILITÉ



### → COVOITURAGE

Proposez aux participants de covoiturer via des sites connus comme Blablacar, Carpool ou mettez en place votre propre système de covoiturage sur votre site internet ou application.

### → OFFREZ UNE RÉCOMPENSE

Récompensez ceux qui arrivent en transports en commun, à vélo, à pied ou qui ont une voiture remplie de participants.

Exemple :

- Une distribution surprise et limitée de gourdes lors d'une sortie de bus ou lorsque les participants parquent leurs vélos.
- Offrez un ticket boisson/un bon de réduction valable lors de l'évènement.



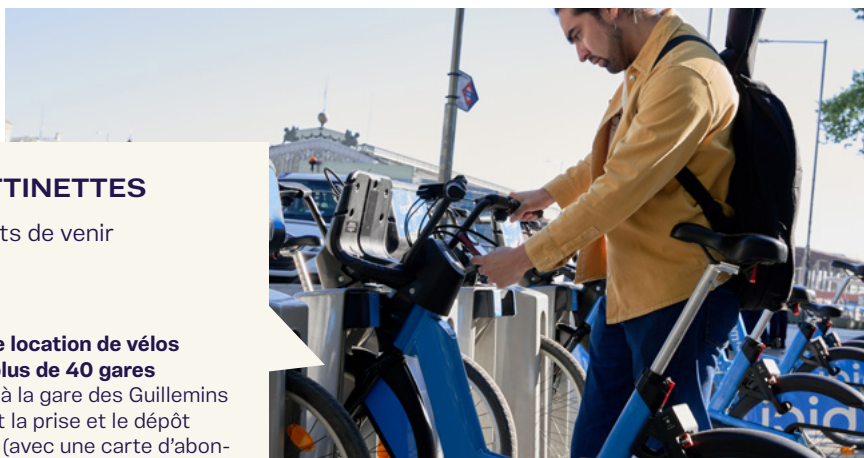
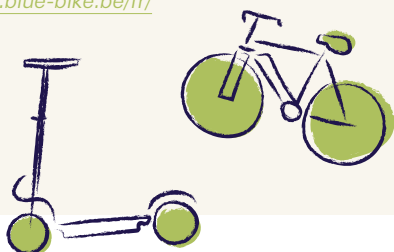
### → VÉLOS ET TROTTINETTES

Proposez aux participants de venir à vélo ou en trottinette.

Exemple :

**Blue-bike est un service de location de vélos disponibles 24h/24 dans plus de 40 gares de Belgique.** Il en existe un à la gare des Guillemins de Liège. Ce service permet la prise et le dépôt du vélo de façon autonome (avec une carte d'abonnement) ou via l'accueil du point vélo de la gare (pendant les heures de bureau).

[www.blue-bike.be/fr/](http://www.blue-bike.be/fr/)



### → PARKING VÉLOS/TROTTINETTES

Proposez un parking vélo/trottinettes surveillé et abrité.

### → SERVICE DE RÉPARATION

Mettez en place un service de réparation vélo.

## → ORGANISEZ DES NAVETTES

### En transports en commun



### À vélo



- **En convois vélo** pour les derniers kilomètres.
- **En location de vélos** pour se déplacer entre la gare et le site (prévoyez une camionnette pour ramener les vélos pour les suivants et des pré-réservations pour organiser votre planning).
- **En vélos taxis** de type touk-touk.

## → SIGNALISATION

Mettez en place une signalisation vers le parking vélo ou la navette ainsi qu'une équipe de bénévoles/stewards pour guider les participants et surveiller les parkings. Pour cela, pensez à contacter les associations cyclistes...



Pour aller plus loin dans la démarche, Bruxelles Environnement a créé un guide avec une méthodologie et des propositions pour améliorer l'accès à votre événement.  
[https://document.environnement.brussels/opac\\_css/elecfile/Guide\\_Prof\\_Mobilite\\_evenement\\_FR.PDF](https://document.environnement.brussels/opac_css/elecfile/Guide_Prof_Mobilite_evenement_FR.PDF)



# COMMUNICATION

## 3.1

# Annonce de l'évènement

Définissez votre public cible et déterminez ensuite les moyens par lesquels vous pouvez le toucher. Cela vous évitera de déployer des moyens qui ne sont pas nécessaires et d'être plus efficace.



### DÉFINISSEZ VOTRE PUBLIC CIBLE

déterminez ensuite les moyens de communications idéaux

### → PRIVILÉGIEZ UNE INVITATION NUMÉRIQUE

Afin de réduire l'utilisation de papier :

- ▀ Par mail
- ▀ Sur votre site internet
- ▀ Sur les sites internet spécialisés (out.be, quefaire.be...)
- ▀ Dans votre newsletter
- ▀ Sur vos réseaux sociaux
- ▀ Sur les réseaux sociaux de groupes informels du public ciblé (maisons de jeunes, retraités...)



- 3.1** Annonce de l'évènement
- 3.2** Sur le site
- 3.3** Enquêtes
- 3.4** Goodies
- 3.5** Après l'évènement

### ATTENTION

Le numérique pollue aussi, choisissez des formats de photo plus légers par exemple pour limiter votre impact écologique.



## → ÉVITEZ LES TOUTES-BOÎTES

et si vraiment vous trouvez cette méthode plus efficace, insérez votre annonce dans le bulletin communal ou un autre support déjà distribué pour limiter la production de papier.

Exemple :

Le Vlan

## → BOUCHE-À-OREILLE

Le bouche-à-oreille reste une bonne méthode complémentaire.

Exemple :

Partagez l'invitation lors d'une réunion, expliquez votre démarche zéro déchet et demandez-leur d'être également les relais de cette info. **Être invité personnellement donne plus d'impact à l'invitation.**

## → INFORMEZ LES MÉDIAS

Exemple :

Une radio locale pourrait diffuser les infos de votre évènement dans son agenda.



## → PRÉFÉREZ LES AFFICHES AUX FLYERS

Imprimez quelques affiches à placer dans des endroits stratégiques suivant votre public pour limiter l'utilisation de papier.



Exemple :

Les organisateurs du festival Cenobeats impriment leurs affiches en nombre réduit, uniquement sur du papier certifié FSC ou recyclé et dont les encres sont les moins polluantes possibles.

Leur fournisseur a été choisi car il offrait la possibilité de compenser leur empreinte carbone de l'impression et du transport des affiches par la plantation d'arbres. Et pour le collage des affiches, ils fabriquent leur colle « home-made » bio à base de farine.

[www.cenobeats.be/festival/](http://www.cenobeats.be/festival/)

Imprimez sur du papier recyclé avec des encres végétales et un grammage léger. Certains imprimeurs ont un label écologique. **Voir point 10.9 Labels**

## → CARTONS D'INVITATION

Si vous devez envoyer des cartons d'invitation, il en existe des ensemencés. Après l'évènement les invités pourront les planter dans de la terre afin que les graines intégrées dans le papier poussent.

## → INFORMEZ

Informez vos fournisseurs, partenaires, participants, etc. par mail et sur vos réseaux sociaux de votre démarche zéro déchet afin d'amorcer le changement et invitez-les à s'impliquer. Au niveau de votre image, c'est aussi un bonus et vous pourrez même attirer de nouveaux publics.

### → SI VOUS UTILISEZ DES BÂCHES

Faites-en sorte qu'elles soient réutilisables pour l'année suivante.

**Ne mettez pas  
de date précise**

mais utilisez des expressions  
telles que « 1<sup>er</sup> week-end du mois  
de juin » si l'évènement revient  
à la même période chaque année

**Prévoyez un encart  
à couvrir**

pour y remettre une autre  
date l'année suivante

**Upcyclez vos bâches  
en fin de vie**

*Exemple :*

L'entreprise Axedis développe,  
fabrique et vend des articles  
en bâches recyclées. Ils les  
récupèrent et en font des sacs,  
trousses, pochettes, étuis...

[www.axedis-eta.be](http://www.axedis-eta.be)

### → CLEAN TAG

**Announcez l'évènement partout sur votre commune de manière originale grâce aux clean tag**, des affichages éphémères qui s'effaceront avec le temps. Aucun produit chimique n'est utilisé, il s'agit d'un marquage au sol réalisé à l'aide de projection d'eau à travers un pochoir. Le sol est donc nettoyé de sa crasse pour laisser apparaître les inscriptions. Il existe aussi des marquages colorés temporaires et biodégradables.



### DÉMATÉRIALISEZ



## 3.2 Sur le site

### → POUR LES BILLETS D'ENTRÉES

Utilisez des codes QR ou des tampons à appliquer  
sur la main.

### → DEMANDEZ AUX PARTICIPANTS

de télécharger le plan du site et le programme  
de l'évènement sur leur téléphone.

### → ÉVITEZ DE PERSONNALISER

ce qui peut servir sur un autre évènement.

*Exemple :*

Ce serait dommage de ne pas pouvoir utiliser  
un support qui dirige vers les WC pour la fête  
de l'enfance car il y a une inscription « Fête du vin  
2023 » dessus.

### → UTILISEZ DES SUPPORTS RÉUTILISABLES

*Exemple :*

Utilisez des panneaux avec feuille  
interchangeable ou encore des tableaux effaçables.



### → UTILISEZ DES SUPPORTS MULTIFONCTIONS

Exemple :

Le billet d'entrée peut aussi contenir l'horaire de l'évènement et un ticket repas.

### → VISIBILITÉ DES PARTENAIRES

Recommandez à vos partenaires de ne pas distribuer de flyers durant l'évènement mais proposez-leur une visibilité ailleurs (écran, programme, site internet, etc.)

### → METTEZ EN VALEUR

Communiquez sur les initiatives mises en place (producteurs locaux, etc.)

### → N'IMPRIMEZ PAS EN INDIVIDUEL

mais en grand pour tout le monde.

Exemple :

Affichez une grande carte des boissons au lieu d'en imprimer une par table.

## 3.3 Enquête

### → FAITES UNE ENQUÊTE

auprès de votre public pour connaître son avis sur les initiatives mises en place et ce qu'il aimerait voir mis en matière de ZD.



Exemples :

- **Demandez à l'entrée aux participants comment ils ont eu connaissance de votre évènement.** Cela vous permettra de vous rendre compte de ce qui a fonctionné ou pas au niveau communication pour les fois suivantes.
- Dans les zones fumeurs, **utilisez le système de vote via mégots de cigarette (Voir point 12.2 Les mégots de cigarette)** afin de savoir s'ils voudraient par exemple avoir plus de repas végétariens.
- Le festival international des arts de la rue de Chassepierre a organisé **un sondage lors de l'achat des préventes** afin de connaître les habitudes en matière de mobilité des festivaliers. Cela leur permettra ensuite de pouvoir mener des actions d'amélioration concrètes.

[www.chassepierre.be/fr/le-festival/developpement-durable](http://www.chassepierre.be/fr/le-festival/developpement-durable)

- Une **boîte à idées « Développement Durable »** est aussi présente au Point Info durant toute la durée du Festival.



**ÉVITEZ CEUX QUI SONT  
DE MAUVAISE QUALITÉ,**

éphémères et emballés  
individuellement, ils finissent  
généralement dans une poubelle

## 3.4 Goodies

### → PRIVILÉGIEZ LES OBJETS UTILES

durables, écoresponsables, provenant  
d'entreprises locales, recyclés et qui vont pouvoir  
être réutilisés (ex : gourdes, pots de miel local...)

### → DÉMATÉRIALISEZ

Exemples :

- Bons de réduction/cadeau à valoir  
dans un commerce local, équitable,  
lors d'un prochain événement...
- Proposez une animation sympa à votre stand  
pour que les gens se souviennent de vous.

### → IMPOSEZ CES RÈGLES À VOS PARTENAIRES

en leur expliquant votre démarche ZD  
et les avantages en termes d'image.

### → EXEMPLES DE GOODIES

Gourdes



Bombe et carte  
de graines



Photomaton

Avec envoi numérique



Parrainage  
d'animaux



Don aux  
associations



Expérience

Ateliers, formation,  
conférence,  
animation...



Bon d'achat  
numérique



Clé USB



## 3.5 Après l'évènement

### → COMMUNIQUEZ

Communiquez sur vos résultats suite  
aux actions mises en place.

### → REMERCIEZ

Remerciez les participants, partenaires,  
personnel... Pour leur respect  
des nouvelles mesures et leur implication.





## ACHETEZ DE PROXIMITÉ

pour limiter les kilomètres parcourus

# 4.1 Alimentation

## → ACHETEZ EN VRAC

dans des contenants réutilisables et/ou consignés.

Exemples :

- Pour une chasse aux œufs de Pâques, répandez des œufs en bois ou autre matière résistante. Après les avoir ramassés, les enfants les échangeront contre des vrais œufs en chocolat achetés en vrac et locaux.
- Lors d'un de leur marché en mars 2024, la commune de Welkenraedt a distribué des œufs en chocolat de production artisanale et locale à tous ceux qui se présentaient à leur stand avec un contenant réutilisable.

## → N'UTILISEZ PAS DE TICKETS JETABLES EN PAPIER

Mettez en place un système de jetons réutilisables qui serviront chaque année.

## → COMMUNIQUEZ AU PUBLIC SUR LA PROVENANCE DES PRODUITS

Mettez en valeur les efforts que vous faites en matière de ZD !

## → ADAPTEZ VOS MENUS EN FONCTION DE LA SAISON

<https://www.biowallonie.com/wp-content/uploads/2020/12/CalendrierA4-FruitsLegumes-copieCS6-V6-PRINT.pdf>



HIVER



ÉTÉ



PRINTEMPS



AUTOMNE



# ALIMENTATION & BOISSONS

4.1 Alimentation  
4.2 Boissons  
4.2.1 Eau

### → LE CHOIX DES PLATS

va aussi être déterminant par rapport aux déchets générés.

*Exemple :*

Difficile de trouver des chips en vrac alors pourquoi ne pas se tourner vers des alternatives plus saines et ZD comme les crudités, les olives, etc.

### → REPAS VÉGÉTARIENS/VÉGANS



Intégrez des repas végétariens et/ou végans à votre menu. Vous satisferez plus de public, comme par exemple les personnes qui ont des restrictions alimentaires.

*Exemple :* Falafels, steak de légumes et lentilles...

### → PRIVILÉGIEZ LA FINGER FOOD



Privilégiez la finger food, tout ce qui se mange avec les mains et pour laquelle il n'y a pas besoin de vaisselle.

*Exemple :* sandwichs, wraps, samossas, hamburgers...

### → ACHETEZ DES FRUITS ET LÉGUMES BIO

Qui ne nécessitent pas d'être épluchés. Vous éviterez ainsi des déchets et vous gagnerez du temps et de l'argent.



**Valorisez les peaux de vos fruits et légumes.** Intradel vous propose tout un guide pour cuisiner sans déchet. Vous y trouverez de délicieuses recettes d'écorces d'orange confites, de flan aux épluchures de carottes et de chips de peaux de tomate.

## ASTUCE

**Lors d'un buffet, disposez le pain en fin de table** car placé au début, les invités en prennent automatiquement. En revanche, placé à la fin, ils ont une vue sur leur assiette peut-être déjà bien pleine et peuvent se rendre compte qu'ils n'en ont pas besoin, ce qui évite le gaspillage alimentaire.

## ASTUCE

## → PROPOSEZ DES PORTIONS ADAPTÉES

aux enfants, aux petites faims et aux grosses faims afin de limiter le gaspillage alimentaire. Adaptez également le prix à la portion.

## → AU NIVEAU DES QUANTITÉS À PRÉVOIR

Inspirez-vous des années précédentes et/ou demandez aux gens de s'inscrire en expliquant votre démarche. Prévoyez une marge d'annulation et choisissez un traiteur à qui vous pourrez communiquer le nombre final de repas quelques jours avant les festivités.

### Exemple :

Pour une Kermesse dans une école, vous prévoyez de vendre des hamburgers et des frites. Faites-le sur réservations préalables. Cela permettra d'avoir les quantités au plus juste mais aussi d'éviter le gaspillage alimentaire et donc les déchets.

## → NE JETEZ PAS VOS RESTES DE NOURRITURE MAIS OFFREZ-LES !

Faites-en don à une association locale en respectant la circulaire de l'Afscf.

[https://www.uvcw.be/no\\_index/files/10840-20230323\\_circulaire-relative-aux-dons-alimentaires\\_v1\\_fr.pdf](https://www.uvcw.be/no_index/files/10840-20230323_circulaire-relative-aux-dons-alimentaires_v1_fr.pdf)

- Mettez-les à disposition des bénévoles
- Placez-les dans un frigo solidaire
- Organisez un autre repas (par exemple, pour ceux qui font le démontage)

Certains traiteurs sont aussi devenus experts dans la préparation de repas zéro gaspi et/ou ZD. Contactez-les.

## → RESPECTEZ LA CHAÎNE DU FROID AFIN DE LIMITER LES DÉCHETS

Certains aliments, une fois sortis du frigo ont une durée limite de consommation sous peine de devoir être jetés. Placez donc vos frigos de manière à pouvoir sortir la nourriture au fur et à mesure.

<https://afscf-favv.prezly.com/7-conseils-de-lafscf-en-cas-de-hausse-des-temperatures>

## → CHASSEZ LES MONODOSES

Mettez le sel, le poivre et autres à disposition dans des grands contenants réutilisables.

## → EN FIN D'ÉVÈNEMENT, DIMINUEZ VOS PRIX POUR LIQUIDER VOS STOCKS

## → ANALYSEZ VOS DÉCHETS DE NOURRITURE

afin d'identifier ce qui n'a pas eu de succès et pouvoir rectifier le tir la fois suivante au niveau du choix des repas et des portions servies.



## 4.2 Boissons

### → ACHETEZ DE PROXIMITÉ

Exemples :

- Une ferme voisine peut vous fournir du lait pour les cafés
- Une microbrasserie les bières.

Les participants seront heureux de déguster des produits du terroir.

**FAITES APPEL  
AUX BRASSEURS  
LOCAUX**



### → ÉVITEZ LES BOUTEILLES EN PLASTIQUE

Privilégiez les contenants consignés (fûts, bouteilles en verre...).



### → PRÉVOYEZ LES QUANTITÉS

Calquez-vous sur les années précédentes afin de prévoir les quantités à commander.

L'avantage de prendre un brasseur c'est qu'en général il reprend et décompte les invendus.

### → CHASSEZ LES MONODOSES

**Créez un « coffee corner »**

avec lait (en bouteilles en verre consignées) et sucre (en vrac) dans un sucrier à disposition

**Achetez thé et café en vrac**

**Choisissez votre machine à café**

en fonction de vos besoins

Si vous savez qu'il va y avoir une grosse demande dans un court laps de temps, **préparez un thermo** (de grands modèles sont disponibles à la location).

La machine à expresso n'a pas besoin de filtre et vous permet d'en faire à la demande, **privilégiez une machine qui va moudre le grain de café à chaque utilisation**. Délicieux!

Pour les machines à filtres jetables, il existe de nombreux **filtres réutilisables** à remplir avec du café acheté en vrac.

# 4-2-1

## Eau

Retrouvez les nombreux avantages de boire de l'eau du robinet sur

<https://www.intradel.be/produire-moins-de-dechets/reductiondesdechets/l-eau-du-robinet.htm?lng=fr>

### → POINT D'EAU POTABLE

Mettez à disposition un point d'eau potable du robinet en libre-service et encouragez vos invités à venir avec leur propre contenant (**gourde, gobelets réutilisables, etc.**)

Contactez le distributeur d'eau de votre commune pour connaître les solutions qu'il peut vous proposer (**CILE, SWDE, IDEN et CIESAC**).

#### Exemple :

Le marathon de Namur a un partenariat avec la SWDE depuis sa première édition (2018). Ils fournissent de l'eau pour tous les coureurs sans avoir recours à des bouteilles en plastique. 8 points de ravitaillement sont disposés tout au long du parcours avec des fontaines reliées au réseau de distribution. Ils mettent également des gobelets recyclables à la disposition des coureurs et ceux-ci doivent les déposer aux endroits spécialement prévus pour être récupérés.



→ FONTAINES  
À EAU

**Louez des fontaines à eau.** Il en existe avec système de refroidissement, filtration et eau pétillante.



→ CARAFES  
D'EAU DU ROBINET

**Mettez à disposition des carafes d'eau du robinet** pour les petits événements (réunion, fête d'anniversaire...).



→ EAU  
AROMATISÉE

**Faites votre eau aromatisée.** Remplissez une grande carafe d'eau du robinet, laissez aérer 30 minutes et ajoutez-y des fruits bio de saison et/ou des aromates. Succès garanti! Intradel vous propose quelques recettes.



→ BOUTEILLES  
EN VERRE

Si vous mettez de l'eau en bouteille en vente ou à disposition, **privilégiez celles en verre et consignées.**





# VAISSELLE

**Depuis le 1<sup>er</sup> janvier 2021** les récipients en polystyrène expansé (jetables après utilisation) pour aliments et boissons comme les pailles, couverts ou assiettes à usage unique ne peuvent plus être utilisés dans les établissements ouverts au public.

**En 2030**, les contenants jetables seront interdits. Il est donc temps de trouver des alternatives.

## ATTENTION

**Évitez la vaisselle jetable. Même si elle est recyclable, elle reste un déchet.**

Attention aux gobelets cartonnés qui ne peuvent pas être jetés dans les papiers cartons en vue d'être recyclés car pour qu'ils soient imperméables, il y a une fine pellicule de plastique à l'intérieur.



**IL EST TEMPS DE  
TROUVER DES  
ALTERNATIVES!**

## 5.1 Vaisselle réutilisable/lavable

**Depuis le 1<sup>er</sup> septembre 2023**, les organisateurs d'événements culturels, récréatifs, sportifs, folkloriques et de loisirs sont tenus d'utiliser des gobelets réutilisables pour les activités se déroulant tant en extérieur qu'en intérieur.

Cette disposition fait partie des mesures du nouveau décret relatif aux déchets, à la circularité des matières et à la propreté publique, adopté par le Parlement wallon.

<https://wallex.wallonie.be/eli/loi-decret/2023/03/09/2023044053>

- 5.1** Vaisselle réutilisable/lavable
- 5.1.1** Choix des matières
- 5.1.2** Emprunt, location ou achat
- 5.1.3** Caution et gestion
- 5.1.4** Lavage
- 5.2** Vaisselle compostable
- 5.3** Vaisselle comestible



## 5.1.1

# Choix des matières

### → POUR UN PETIT ÉVÈNEMENT

Service à table ou repas de standing, utilisez de la vaisselle en céramique, verre et inox.

### → POUR LES GROS ÉVÈNEMENTS

(carnaval, soirée dansante...). Privilégiez le plastique réutilisable. Il existe plusieurs formes de contenants dont des verres en plastique adaptés au vin, aux cocktails et même au péquet.

Attention pour ces derniers, ils peuvent être difficiles à empiler et à laver au lave-vaisselle à cause de leur forme et de leur taille.



### → LES CONTENANTS EN VERRE SONT PARFOIS INTERDITS SUR LA VOIE PUBLIQUE

(Voir le règlement communal).

Demandez confirmation auprès de votre fournisseur que la matière du contenant qu'il vous fournit soit adaptée au contenu: pour les boissons chaudes par exemple, il faut que le gobelet en plastique soit en polypropylène (PP) épais, afin d'éviter la migration de plastique dans le contenu et que le gobelet ne soit pas trop chaud pour être tenu en main.

### → NE METTEZ DES PAILLES LAVABLES QU'À LA DEMANDE

Ne mettez des pailles lavables qu'à la demande, préférez-les en inox pour leur solidité et l'hygiène. Prévoir un nettoyage minutieux avec un goupillon et du savon écologique.

#### ATTENTION

à la qualité de vos gobelets réutilisables en plastique. Des gobelets souples légèrement plus épais que ceux à usage unique et présentés comme réutilisables sont mis en vente à faible coût MAIS ils sont assimilés à des gobelets en plastique à usage unique au sens de la législation et, par conséquent, interdits dans le cadre des événements. Leur coût de nettoyage est aussi plus élevé. Voici quelques conseils de la Région Wallonne pour les identifier:

Accueil | Moins de déchets ([wallonie.be](https://moinsdedechets.wallonie.be))  
<https://moinsdedechets.wallonie.be>





EMPRUNTEZ ET LOUEZ  
AVANT D'ACHETER  
C'EST MIEUX!

## 5.1.2

# Emprunt, location ou achat

### ASTUCE

Vous avez plusieurs vendeurs de nourriture/boissons sur votre évènement, alors **prenez le même fournisseur de contenants réutilisables pour les différents prestataires afin de faciliter le travail.** Il peut s'occuper de leur amener les contenants réutilisables, les récupérer et de faire le décompte pour chacun afin de facturer en fonction de l'utilisation réelle de chacun.

#### → EMPRUNTEZ

Il est par exemple possible d'emprunter des gobelets réutilisables gratuitement auprès de la Province de Liège, d'Intradel, de votre brasseur ou de votre commune.

[www.provincedeliege.be/fr/node/15414](http://www.provincedeliege.be/fr/node/15414)

Seuls le nettoyage et la livraison peuvent être payants.

Pensez à faire votre demande à l'avance, surtout en période estivale.

Renseignez-vous autour de vous : certaines associations et autres organismes offrent ce service de prêt.

**Avantages :** économique, écologique, pas de stockage à prévoir ni de lavage selon l'organisme.

#### → LOUEZ

Il existe de nombreux fournisseurs en région liégeoise qui proposent une gamme assez large de vaisselle et de contenants réutilisables qui s'adaptent à vos besoins et aux exigences des différents types d'évènements.

Exemple :

- l'Empoteuse ([www.lemputeuse.be](http://www.lemputeuse.be))
- Re-uz ([www.re-uz.com](http://www.re-uz.com))

**Avantages :** pas de lavage ni de stockage à prévoir.



## → ACHETEZ

Le Collectif des Festivals vous propose un outil d'aide à la décision pour choisir votre type de vaisselle.

[https://www.lecollectifdesfestivals.org/collectif/wp-content/files/Flow\\_chart\\_vaisselle.pdf](https://www.lecollectifdesfestivals.org/collectif/wp-content/files/Flow_chart_vaisselle.pdf)

- ▀ Achetez de préférence en seconde main et de bonne qualité.
- ▀ Privilégiez la version neutre.

### Exemple :

Ne pas floquer les gobelets aux couleurs d'un événement afin de pouvoir les réutiliser sur d'autres événements.

- ▀ Assurez-vous d'avoir une zone de stockage suffisante et correcte.
- ▀ Assurez-vous de pouvoir effectuer le lavage correctement : prévoyez le personnel et le matériel nécessaires.
- ▀ Proposez votre vaisselle en prêt pour d'autres événements.

- ▀ Certains fournisseurs comme Re-Uz et Bring back peuvent s'occuper du lavage et pour certains du stockage de vos contenants.

### Exemple :

L'atelier protégé d'Eupen (BW Eupen) propose un service de proximité de lavage de gobelets

[www.bweupen.be](http://www.bweupen.be)



## ASTUCES

- ▀ **Proposez (dans votre communication avant l'évènement) aux participants de venir avec leur propre contenant réutilisable** pour commander leur plat au food truck par exemple, ou pourquoi pas pour reprendre leurs éventuels restes après le repas à table. En échange, offrez-leur une réduction, un ticket boisson ou autre...
- ▀ **Intradel a d'ailleurs développé en 2022 et 2023 un projet sur ce thème** appelé « Contenants bienvenus ». Vous y trouverez quelques outils à disposition comme une charte, une brochure explicative, des vidéos de l'AFSCA ou encore des visuels.  
<https://www.intradel.be/produire-moins-de-dechets/reductiondesdechets/contenants-bienvenus-commerces-alimentaires.htm?lng=fr>
- ▀ **Utilisez un marqueur « craie »** pour que les participants puissent identifier leur verre.





## 5.1.3 Caution et gestion

### → IL EST IMPORTANT D'INSTALLER UN SYSTÈME DE CAUTION

afin de responsabiliser les utilisateurs et ainsi récupérer vos contenants réutilisables en bon état.

#### Si vous êtes le distributeur unique en matière de boissons et de nourriture sur le site de l'évènement :

- ▀ Mettez en place des points de récolte vaisselle en-dehors de votre point de débit.
- ▀ Placez les points de récolte en sortie de site pour éviter les tentatives de reprise à domicile.
- ▀ Prévoyez également beaucoup de monnaie afin de restituer les cautions. Une solution encore plus simple : utilisez votre terminal de paiement pour effectuer les remboursements (Ex : SumUp).

#### Si vous avez plusieurs distributeurs de boissons et/ou de nourriture indépendants style food truck ou bars :

- ▀ Proposez-leur de passer par le même fournisseur de contenants réutilisables afin de faciliter les livraisons et les reprises de ceux-ci. Ce même fournisseur pourra également s'occuper de compter et décompter les consignes afin de facturer chaque point de débit selon son utilisation.

#### Exemple :

Les organisateurs du festival Lasemo ont procédé étape par étape, d'année en année pour intégrer les contenants en plastique réutilisables pour la nourriture. Ils ont tout d'abord fait un test de gestion avec une dizaine de food trucks puis ont étendu l'utilisation à tous les food trucks avec dérogation pour certains pour finalement arriver à les imposer à tous.

[www.lasemo.be/fr/](http://www.lasemo.be/fr/)

## ASTUCES

- ▀ **Servez vos contenants sans couvercle** afin d'éviter de donner envie aux participants de les reprendre chez eux.
- ▀ **Informez et sensibilisez les participants** à votre démarche afin de favoriser le retour des contenants réutilisables.
- ▀ **Il existe des Eco-files** (chez Re-Uz par exemple), pour faciliter le ramassage des gobelets après les ravitaillements pendant les courses, marathons, trails, etc.

Ce système de mutualisation offre un gros avantage en termes de gain de temps et d'argent.

### ATTENTION

**Les contenants sales ne peuvent jamais revenir au point de débit** par mesures d'hygiène et pour éviter toute confusion entre les propres et les sales.

## 5.1.4

# Lavage

Concernant les contenants en plastique réutilisables, l'AFSCA n'interdit pas le lavage des gobelets à la main mais il y a tout de même des règles à respecter indiquées dans leur « Guide pour l'instauration d'un système d'autocontrôle dans le secteur HoReCa ».

### → LES AVANTAGES SI VOUS LAISSEZ DES PROFESSIONNELS S'EN CHARGER

- Gagnez du temps sur votre organisation, car si vous souhaitez laver votre vaisselle vous-même, il va falloir mettre en place un lieu adéquat avec le matériel nécessaire et du personnel pour s'en occuper. Vous devrez aussi assurer la logistique de reprise des contenants sales aux points de collecte et de livraison, ainsi que des contenants propres aux différents points de débit via des caisses solides adaptées et un support à roulettes pour les transporter.

### ATTENTION

**Veillez à respecter les normes d'hygiène :** les contenants peuvent moisir rapidement s'ils sont empilés humides, ils doivent donc être totalement secs !



#### Exemple :

L'entreprise Re-Uz a fait un test de lavage manuel de ses gobelets : il faudrait changer d'essuie tous les 6 gobelets, sans compter le prix de la main d'œuvre qui est plus élevé que le service qu'ils proposent via le lavage avec leurs machines.

- Économisez de l'argent : la plupart des fournisseurs de contenants à la location proposent un système de lavage avec un prix beaucoup plus intéressant que si vous deviez le faire vous-même pour les raisons citées ci-dessus.
- Plusieurs ETA et autres sociétés proposent un service de nettoyage.



## ASTUCES

- **Prévoyez suffisamment de vaisselle par participant** afin d'éviter de devoir la laver sur place. Concernant les verres/gobelets, il faut en compter 4 par personne en moyenne. **Pour une soirée**, il est conseillé d'augmenter ce nombre. Vous pouvez aussi faire ce calcul suivant le nombre de litres de boissons prévus par rapport à l'année précédente (4 verres par litre). **Pour la nourriture**, c'est généralement un contenant par personne.
- **N'hésitez pas à contacter plusieurs fournisseurs** de contenants réutilisables pour leur expliquer vos besoins afin qu'ils puissent vous proposer des solutions adaptées.
- **Il existe des machines à laver mobiles à la location.** Assurez-vous que leurs machines sèchent aussi les contenants afin de vous éviter de devoir prévoir des zones de séchage importantes. Prévoyez aussi les arrivées et évacuations d'eau.

Ex: The cup street ([www.thecupstreet.be/fr/mobiele-afwasstraat](http://www.thecupstreet.be/fr/mobiele-afwasstraat)), Clean cup ([www.clean-cup.be](http://www.clean-cup.be)).

**ATTENTION**

Ne laissez pas les gobelets réutilisables sales trainer plus de 4 jours sans les laver. Ils risquent de moisir et d'être inutilisables.



→ **CONCERNANT LES CONTENANTS RÉUTILISABLES AUTRES QUE CEUX EN PLASTIQUE (CÉRAMIQUE, VERRE...)**

Selon la quantité, un lave-vaisselle sera le plus indiqué au niveau du respect de l'hygiène et il consommera moins d'eau qu'une vaisselle faite à la main. De plus, il mobilisera moins de personnel.

**ASTUCE**

Si vous faites appel à un traiteur, **négochiez avec lui** la location, la reprise et le lavage de la vaisselle.

**À ÉVITER!**

## 5.2 Vaisselle compostable

→ **À ÉVITER CAR ELLE RESTE UN DÉCHET**

→ **ASSUREZ-VOUS QU'ELLE SOIT LABELLISÉE**

en respectant la norme EN13432 qui donne les caractéristiques qu'un matériau doit posséder pour pouvoir être qualifié comme biodégradable ou compostable.

**ATTENTION**

Cela ne veut pas dire pour autant que vous pouvez mettre cette vaisselle dans votre compost ! Par exemple, le label **OK compost INDUSTRIAL** est garanti biodégradable en installation industrielle de compostage, c'est-à-dire à haute température. Tandis que celui **OK compost HOME** garantit une biodégradation complète dans des conditions particulières telles que le compostage à domicile.

<https://okcert.tuvaustria.com/tag/okcert/>

## 5.3

# Vaisselle comestible

### → ASSUREZ-VOUS QU'ELLE SOIT APPÉTISANTE,

goûteuse et réellement mangeable sous peine de terminer dans la poubelle.

En effet, on a rarement envie de manger son assiette après le repas. Par contre son cornet de glace c'est habituel.

### → ÉVITEZ QU'ELLE NE SOIT EMBALLÉE DE MANIÈRE INDIVIDUELLE

Car l'objectif zéro déchet serait perdu.

### → ACHETEZ LOCAL

Pour que cela reste un choix écologique, il faut que les matières premières soient locales, qu'elles ne proviennent pas de l'autre bout du monde.

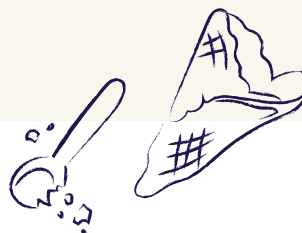
### → ELLE PEUT VITE SE DÉCOMPOSER

Testez la compatibilité avec vos produits avant. Et assurez-vous de choisir le contenant comestible le plus adéquat.



Exemples :

- Ecopoon à Herve propose des touillettes et des petites cuillères comestibles. [www.ecopoon.be](http://www.ecopoon.be)
- Prenez des pots à glace en gaufrette (comme les cornets mangeables) au lieu de la version plastifiée.



## ASTUCE

### Faites votre propre bol comestible, le tortilla bowl :

Prenez une tortilla (crêpe), humidifiez-la et passez-la 30 secondes au micro-onde pour la ramollir. Mettez-la ensuite dans un moule adapté au four, ce qui lui donnera sa forme. Enfouissez pendant 15 minutes à 180 degrés et la crêpe va durcir en prenant la forme que vous lui aurez donné. Il ne vous restera plus qu'à la garnir au dernier moment de nourriture solide pour éviter qu'elle n'absorbe l'humidité.





# NAPPAGES



## 6. Nappages

### → EMPRUNTEZ-LES OU LOUEZ-LES

La production de nappes et serviettes en tissu est lourde pour l'environnement, il faut donc qu'elles soient utilisées le plus de fois possible afin de limiter leur impact écologique.

### → SI VOUS LES ACHETEZ

#### Privilégiez la seconde main

Certaines marques ou entreprises vendent régulièrement des lots. Ex: Bellanap

#### Privilégiez le blanc

Plus facile pour le nettoyage à haute température contre les taches. Les couleurs ont tendance à décolorer.

#### Privilégiez du tissu labellisé/certifié

Ou des fournisseurs qui utilisent du tissu de récupération pour leur fabrication.

#### Prévoyez leur gestion

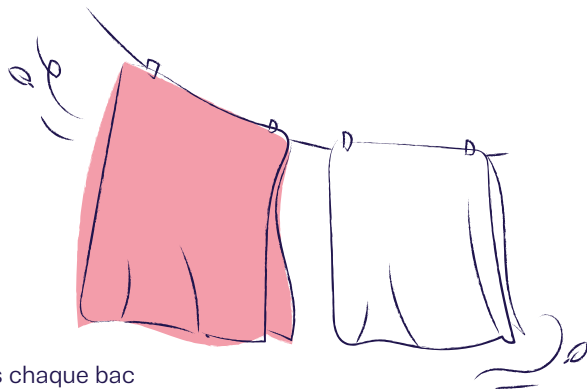
Bac d'entreposage étiqueté, personnel responsable, système de nettoyage, de stockage.

## → FAVORISEZ LE PRÊT

### Mettez-les à disposition.

Prévoyez une charte de prêt qui reprend toutes les informations d'utilisation.

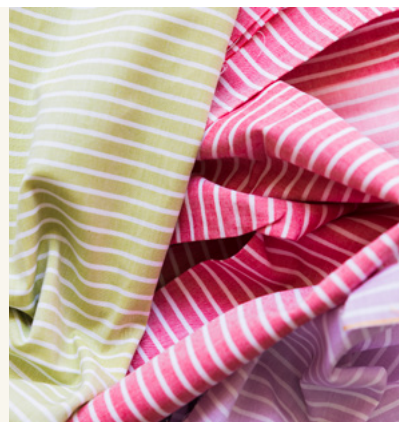
Créez des fiches explicatives d'utilisation à glisser dans chaque bac d'entreposage : quoi faire en cas de tache, comment les faire sécher avant de les remettre dans le bac, etc.



### Exemple :

La commune de Wanze, qui est engagée dans la démarche zéro déchet, a lancé un appel aux dons à ses citoyens pour récolter des nappes et des serviettes en tissu afin de les utiliser lors de leurs événements communaux. Ils ont reçu de quoi napper 600 places et 450 serviettes.

Pour couvrir les besoins, ils ont complété en achetant en seconde main. Ils ont ensuite communiqué à travers une « Charte des éco-gestes » auprès de chaque employé de leur administration que les nappages étaient à leur disposition. Le matériel est géré par le service environnement pour le stockage, la distribution en interne et en externe. Le nettoyage est effectué par la blanchisserie communale du CPAS. Les résultats sont positifs car les nappages sont automatiquement demandés par les différents services ainsi que les écoles lors de leurs événements.



## → PRIVILÉGIEZ LE PAPIER RECYCLÉ

Si vous n'avez pas d'autres choix que les nappes et serviettes en papier, alors privilégiez le papier recyclé.



## ASTUCE

**Décorez vos centres de table avec quelques végétaux** bien placés, à ramasser et à remettre dans la nature après utilisation. **Ou créez des petits montages de fleurs séchées** à réutiliser à l'infini.



# FOURNISSEURS

## 7.

## Fournisseurs

Demandez à vos fournisseurs de suivre votre démarche ZD. Vous pouvez y aller progressivement, d'année en année. Ainsi, ils auront le temps de mettre d'autres modes de fonctionnement en place.



**INFORMEZ LES  
FOURNISSEURS**

de votre démarche

### → INFORMEZ

Pour amorcer le changement, informez-les dans un premier temps de votre démarche ZD.

**Voir point 3. Communication.**

### → PROPOSEZ DES ALTERNATIVES

Y réfléchir ensemble ou choisir des fournisseurs ayant déjà une démarche proactive en la matière :

- ▀ Demandez à vos fournisseurs de vous proposer les alternatives les moins polluantes possibles, que ce soit au niveau des supports à imprimer, des décors à réaliser, de l'alimentation...
- ▀ Faites appel aux producteurs locaux et choisissez des fournisseurs de proximité afin de limiter les trajets.
- ▀ Faites appel aux entreprises à finalité sociale.





Au niveau  
de la nourriture

Vous pouvez leur demander d'utiliser des contenants réutilisables, de prévoir différentes portions et d'avoir au minimum un repas végétarien ou végan. Vous trouverez toutes les idées **aux points 4. Alimentation et 5. Vaisselle.**



Au niveau  
des déchets

Vous pouvez leur demander de repartir avec leurs déchets et/ou de s'engager à respecter le tri des déchets.



Au niveau  
des fournitures

Vous pouvez leur demander qu'elles soient apportées dans un contenant réutilisable, sans emballage individuel. Adoptez la même démarche pour toutes les livraisons liées à votre évènement, en formulant cette demande à l'avance.

#### Exemple :

Le festival We love green a mis en place une charte pour les restaurateurs voulant être présents sur leur évènement. **Ils exigent 100% de produits de saison, 70% de produits français, des œufs bio ou de plein air... En 2023, ils sont passés à une offre de plats 100% végétariens.**

Charte à découvrir sur :  
<https://www.welovegreen.fr/>

Écotable, une entreprise de l'Economie Sociale et Solidaire accompagne We love Green et les restaurants participants sur plusieurs temps forts dont l'audit des pratiques et le contrôle des factures d'approvisionnement pour vérifier leur respect de la Charte. Dans le cahier des charges des restaurateurs, le festival leur demande également de favoriser la finger food, impose une fourchette de prix, le tri des déchets... Le festival a aussi mis en place un système de transport réfrigéré mutualisé pour acheminer les préparations sur le festival.



# DÉCORATION & MOBILIER

## 8.1

### Conseils généraux

## 8. Décoration & mobilier

Qu'est-ce qui est vraiment nécessaire ?

Ne surchargez pas inutilement. Un minimum d'objets bien placés peut mieux donner visuellement qu'une décoration chargée.

Pour votre image, vous pouvez juste prévoir un coin photo où les participants pourront se prendre en selfie.



LIMITEZ LA  
DÉCORATION  
ET LE MOBILIER

Afin de limiter  
de potentiels déchets



### → EMPRUNTEZ

### → LOUEZ

- Options  
[www.options.be/fr-be/](http://www.options.be/fr-be/)
- Rentevent  
[www.rentevent.be/fr/acceuil](http://www.rentevent.be/fr/acceuil)

### → ACHETEZ

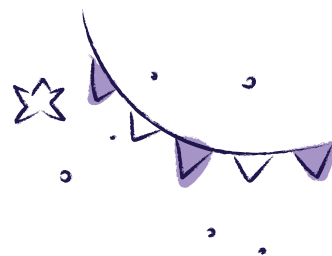
Si vous en achetez, privilégiez les achats de seconde main.

- R SHOP City, R SHOP Country et autres magasins.
- 2ememain  
[www.2ememain.be](http://www.2ememain.be)
- Marketplace via Facebook

## → FABRIQUEZ

En cas de fabrication :

- Utilisez des matériaux de récupération afin de limiter votre empreinte carbone.
- Pensez à faire appel aux sociétés à finalité sociale, à des artisans locaux, à des entreprises spécialisées en écoconception ou en upcycling.
- Pensez à vérifier la provenance des matériaux afin de limiter votre empreinte écologique.  
**Voir point 10.9 Labels.**
- Privilégiez les matériaux solides, réparables et surtout recyclables en fin de vie.
- Tenez compte des besoins de stockage en privilégiant des matériaux de qualité, faciles à démonter, à transporter et à entreposer.
- Évitez de mettre des dates sur vos différents supports afin de pouvoir les réutiliser ou privilégiez les supports modifiables.



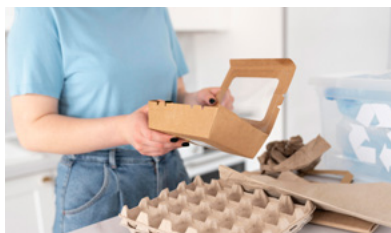
Exemple :

- Les moquettes ne sont pas valorisables, il vaut mieux louer des dalles lavables et réutilisables ou les recycler comme le fait le festival de Cannes. En effet, un rapport de Zéro Waste France montre le grand gâchis de la moquette :

<https://www.zerowaste-france.org/wp-content/uploads/2018/03/rapport-moquette-zwfrance.pdf>

- À partir de chutes textiles et de vêtements destinés à la poubelle et d'une colle biosourcée, l'entreprise française FabBRICK a développé des briques de vêtements pour créer du mobilier et du parement mural. Esthétique, mais aussi bon isolant thermique et acoustique.

[www.fab-brick.com](http://www.fab-brick.com)



## ASTUCE

**Organisez des ateliers d'upcycling** pour fabriquer la décoration et le mobilier avec une équipe motivée par votre démarche ZD.

Ex : repeindre de vieux meubles, fabriquer des tables en palettes, des centres de tables végétaux...

## → APRÈS L'ÉVÈNEMENT

**Collectez**

**Upcyclez**

ou modifiez-les pour le prochain événement.

**Conservez**

vos décors pour les réutiliser sur d'autres événements (prévoir une zone de stockage suffisante, à l'abri de l'humidité ou de tout ce qui pourrait les endommager).

**Réparez**

Si nécessaire.

**Prêtez ou donnez-les**



# TOILETTES SÈCHES

## 9. Toilettes sèches

Elles ne nécessitent pas d'eau mais de la matière sèche (sciure, copeaux, cendre ou paille) en guise de chasse.

Vous pouvez les louer, en acheter à prix correct ou les fabriquer.

Dans un premier temps, nous vous conseillons de faire appel à un prestataire qui s'occupera de tout de A à Z afin de vous faire une idée sur leur gestion, de garantir leur qualité et de décider ensuite si c'est possible pour vous de la mettre en place par vous-même la fois suivante.

### → AVANTAGES

- ▀ Pas de mauvaises odeurs.
- ▀ Économie d'eau (potable bien souvent).
- ▀ Écologique car pas d'utilisation de produits chimiques.
- ▀ Elles sont visuellement plus esthétiques que leurs homologues en plastique.
- ▀ À placer où vous voulez en intérieur comme en extérieur puisqu'elles ne nécessitent aucun raccordement à l'eau courante (ce qui ne vous dispense pas de permettre aux participants de pouvoir se laver les mains).

### → POINT D'ATTENTION

#### ▀ Prévoir un entretien régulier :

##### Pour les gros événements

De plus de 1000 visiteurs par jour : une vidange régulière du seau est conseillée dans la grande cuve mise à disposition.

##### Pour les petits événements

Mise à disposition de seaux en suffisance pour permettre leur changement lorsqu'ils sont pleins. Prévoir un endroit de stockage.



**Les toilettes sèches nécessitent un réapprovisionnement de la matière sèche, du papier toilette écologique, etc.** Cela demande de prévoir du personnel, soit interne à votre organisation, soit professionnel, qui s'occupera de tout (location, montage, entretien, sensibilisation du public, etc.)

- ▀ Certaines personnes peuvent avoir des réticences par manque de connaissance. La sensibilisation est donc très importante via des affiches ou du personnel qui prendra le temps d'expliquer les avantages du concept. Les retours d'utilisation sur festivals sont généralement plutôt positifs.

## → SOLUTIONS

- ▀ Choisir un prestataire qui s'occupe de tout (location, montage, entretien, sensibilisation du public, etc.).
- ▀ Participez à une formation de fabrication et d'utilisation de toilettes sèches.  
[www.amisdelaterre.be/events/event/atelier-fabrication-toilette-seche/](http://www.amisdelaterre.be/events/event/atelier-fabrication-toilette-seche/)
- ▀ Placez des pancartes humoristiques afin d'informer le public.
- ▀ Créez une équipe pour sensibiliser le public à leur bonne utilisation et défaire les préjugés (ou engagez des étudiants).

## → URINOIRS

Certains fournisseurs de toilettes sèches proposent aussi des urinoirs secs, de quoi compléter votre gamme et désengorger les files d'attente devant les toilettes.

### Exemple :

Lors de sa 87<sup>e</sup> édition en 2023, la Foire de Libramont a récolté l'urine des participants afin d'en faire de l'engrais. Elle a collaboré avec Toopi Organics, une entreprise française recyclant l'urine humaine pour la transformer en fertilisant. De plus, Toopi récupère l'urine grâce à des urinoirs masculins et féminins sans eau et dispose de partenariats privilégiés avec des loueurs de toilettes sèches. À la fin de l'évènement, vous recevez un rapport d'impact, ce qui peut être très intéressant afin de communiquer vos résultats. Petit plus : il n'y a pas d'odeur car l'urine est stabilisée à la source pour éviter la production d'ammoniac.

<https://toopi-organics.com/>

### ATTENTION

Si vous choisissez de récolter la matière vous-même, elle doit aller dans un compost qui lui est dédié car la matière doit reposer 2 ans avant d'être utilisée comme compost afin que tous les germes pathogènes potentiels aient disparu.

Prévoyez un local technique inaccessible au public pour le compost, réfléchissez donc bien à son emplacement de sorte à faciliter les vidanges via un récipient hermétique.

## → NOMBRE À PRÉVOIR

Le RAE (Réseau Assainissement Ecologique) recommande de prévoir pour 1000 personnes :

- ▀ 2 à 6 urinoirs,
- ▀ 2 à 4 cabines,
- ▀ 1 cabine pour personne à mobilité réduite.

### Envie d'en savoir plus ?

- ▀ [https://www.lecollectifdesfestivals.org/collectif/wp-content/files/Fiche\\_toilettes\\_seches.pdf](https://www.lecollectifdesfestivals.org/collectif/wp-content/files/Fiche_toilettes_seches.pdf)
- ▀ [https://reseau-assainissement-ecologique.org/wp-content/uploads/2020/04/Plaquette\\_prestataire.pdf](https://reseau-assainissement-ecologique.org/wp-content/uploads/2020/04/Plaquette_prestataire.pdf)



# AUTRES

- 10.1** Ateliers
- 10.2** Produits d'hygiène et d'entretien
- 10.3** Consommation énergétique
- 10.4** Artistes
- 10.5** Paillettes
- 10.6** Confettis
- 10.7** Compenser son empreinte carbone
- 10.8** Fêtes d'enfants
- 10.9** Labels
- 10.10** Pollution sonore
- 10.11** Sensibilisation du public

## 10.1 Ateliers

CRÉEZ DES  
ATELIERS

avant et lors  
de l'évènement



### → ATELIERS EN AMONT

Vous pouvez fédérer une équipe de personnes motivées par la démarche zéro déchet et en profiter pour fabriquer la décoration, par exemple.

#### Exemples :

Fabrication de décoration, de centres de table, de supports de communication, de produits d'entretien naturels, de fûts à compost, de confettis biodégradables, upcycling de mobilier...

### → ATELIERS PENDANT L'ÉVÈNEMENT

Cela peut être sympa pour les participants de mettre la main à la pâte et de repartir avec un cadeau utile, fabriqué par leurs soins.

#### Exemples :

Cosmétiques et produits d'entretien naturels, porte-gobelets, bombes de graines, nichoirs, repair café (petite réparation), cuisine éco-responsable, upcycling...

## 10.2 Produits d'hygiène et d'entretien

Complétez votre démarche en prévoyant d'utiliser et de mettre à disposition des produits d'entretien et d'hygiène écologiques. Meilleurs pour l'environnement et votre santé, ils sont tout aussi efficaces que leurs versions conventionnelles.



### → VOUS POUVEZ LES FABRIQUER VOUS-MÊME

Lors d'un atelier, par exemple.

### → CHOISIR DES PRODUITS BASIQUES POUR LE NETTOYAGE

Vous pouvez vous satisfaire de savon noir liquide, de vinaigre et de produit de vaisselle écolabellisé pour tout nettoyer! Vous pouvez les acheter en vrac dans certains magasins qui les proposent dans des contenants réutilisables et consignés. Ex: vrac&go, demain l'épicerie ZD, etc.

[www.demain-lepicerie.be](http://www.demain-lepicerie.be)

### → PENSEZ ÉGALEMENT À ACHETER EN VRAC

pour remplir vos contenants réutilisables. Assurez-vous que les bidons aient un robinet, afin de les remplir facilement sans avoir à les soulever, ce qui pourrait entraîner des renversements ou des douleurs au dos.

### → LE SAVON SOLIDE REVIENT À LA MODE

Il ne nécessite pas d'emballage et il y a sûrement un artisan qui en fabrique près de chez vous. Ex: Lidjeu, Le retour du savon, etc.

[www.lidjeu.be](http://www.lidjeu.be) / [www.leretourdusavon.com](http://www.leretourdusavon.com)

### → VÉRIFIEZ LE LABEL DE VOTRE PRODUIT

Voir point **10.9 Labels.**



## 10.3

# Consommation énergétique

### → UTILISEZ DES AMPOULES LED

Demandez à vos prestataires techniques d'en faire autant.

### → NE LAISSEZ PAS DES ÉCRANS ALLUMÉS INUTILEMENT

(Ni en veille).

### → CHOISISSEZ VOTRE LIEU EN FONCTION DE LA SAISON

Pour éviter de devoir trop chauffer un bâtiment mal isolé l'hiver et vice-versa l'été.

Un endroit lumineux vous permet de faire des économies d'éclairage.

### → PENSEZ AU LOW TECH SI VOUS EN AVEZ L'OPPORTUNITÉ

Marmite norvégienne, frigo du désert, four et barbecue à énergie solaire, enceintes à énergie solaire, etc.

[www.lowtechliege.be](http://www.lowtechliege.be)



## 10.4 Artistes



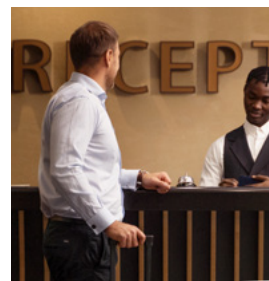
### → ARTISTES LOCAUX

Pour limiter les déplacements, pensez à faire venir des artistes locaux.



### → TRANSPORTS

Demandez-leur de se déplacer à plusieurs ou en transports en commun dans la mesure du possible.



### → LOGEMENT

Prévoyez un logement sur place s'il y a plusieurs jours de représentation afin de limiter les déplacements.

## 10.5 Paillettes

La commission européenne a interdit l'utilisation des paillettes depuis le 17 octobre 2023. Elles faisaient partie des microplastiques qui polluent notre environnement et détériorent notre santé.

Heureusement pour vos stands de maquillage, carnaval et autres fêtes, il en existe des biodégradables à base de plantes. Vous pourrez en trouver au magasin le Temps des cerises dans le quartier du Laveu à Liège ou en ligne :

<https://sisilapaillette.fr/>

[www.tdcerises.be](http://www.tdcerises.be)

« Les paillettes en plastique lâches destinées à des utilisations sans période de transition – telles que l'art et l'artisanat, les jouets – sont interdites à compter du 17 octobre 2023 (à moins que celles-ci ne soient biodégradables, solubles ou autrement dégradées) ».

[https://single-market-economy.ec.europa.eu/commission-regulation-eu-20232055-restriction-microplastics-intentionally-added-products\\_en?wt-search=yes](https://single-market-economy.ec.europa.eu/commission-regulation-eu-20232055-restriction-microplastics-intentionally-added-products_en?wt-search=yes)

### LES PAILLETTES SONT INTERDITES

en europe, depuis le 17 octobre 2023





## 10.6

# Confettis

Ils remplissent nos rues et nos vêtements en période de carnaval, ce sont les confettis de papier. Certaines communes en Belgique les ont déjà bannis car ils ne sont pas biodégradables et qu'ils bouchent et encrassent les égouts. Mais saviez-vous qu'il en existe des biodégradables ? Ils sont fabriqués à base de fleurs et de feuilles séchées.

### → ACHAT DE CONFETTIS

Vous pouvez en acheter.

### → FLEURS SÉCHÉES

Vous pouvez demander aux fleuristes de vous conserver leurs fleurs séchées pour les faire vous-même. Vous pouvez utiliser de petits pétales tels quels ou en perforant de grandes feuilles séchées, à faire pourquoi pas lors d'un atelier.



**Vous pouvez également imposer cette démarche lors de petits événements sur votre commune.** Imaginez un lancer de pétales de rose lors d'un mariage... Romantique !



## 10.7

# Compenser son empreinte carbone

**Calculez l'empreinte carbone de votre événement via un outil en ligne comme sur le site de l'ADEME.**

En fonction du résultat de CO<sub>2</sub> émis pour réaliser votre événement, faites un don à une association écologique (reforestation, développement durable...) Afin de compenser votre empreinte carbone.

[www.evenementresponsable.ademe.fr/onboarding](http://www.evenementresponsable.ademe.fr/onboarding)

*Exemple :*

Le festival Cenobeats reverse une partie de ses recettes pour replanter des arbres en République Démocratique du Congo dans le cadre du projet Campus Vert car les arbres stockent naturellement du carbone, restaurent les écosystèmes et permettent ainsi de réguler le climat.

## 10.8 Fêtes d'enfants

### → S'IL Y A UNE DISTRIBUTION DE FRIANDISES

Demandez aux enfants de venir avec un contenant et demandez aux personnes qui les distribuent de privilégier les fruits solides (pour éviter le risque d'écrasement), les fruits secs, les bonbons et biscuits en vrac donc sans emballage, les œufs cuits durs pour Pâques...

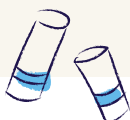


### → PRÉVOYEZ DES ACTIVITÉS SANS CADEAU INUTILE À LA CLÉ

Manèges



Jeux à l'ancienne en bois



Grimages



Pêche aux canards

Juste pour le plaisir de pêcher



Modules de psychomotricité



Châteaux gonflables



Animations



## 10.9 Labels

### → ECOCONSO

Ecoconso a passé les labels sous la loupe afin de vous guider dans vos choix, de l'alimentation au bois en passant par les produits d'entretien et le papier.

Suivez leur guide:

[www.ecoconso.be/fr/page-fiche-label](https://www.ecoconso.be/fr/page-fiche-label)

### → ISO 20121

ISO 20121 est une référence en matière de management responsable de l'activité événementielle. Elle aide les organismes à intégrer de manière transparente les principes de la durabilité dans toutes les facettes de la planification et du déroulement de leurs événements.

<https://www.iso.org/fr/standard/86389.html>

# 10.10

## Pollution sonore

### → PRÉVOYEZ UNE LOCATION DE CASQUES ANTI-BRUIT

Pour les enfants et les personnes sensibles.

### → DIMINUEZ LE NIVEAU DE VOS DÉCIBELS

*Exemple :*

Le festival We love green a intégré dans ses contrats artistiques des limites sonores inférieures à celles imposées par le décret son de 2017 (98 dB(A) au lieu de 102 dB(A)) afin de préserver la faune environnante.



### → UTILISEZ DES FEUX D'ARTIFICE « SILENCIEUX »

Ils ne sont pas totalement sans bruit mais à faible niveau sonore. D'autres alternatives : une animation, un mapping laser, un spectacle ou une combinaison de techniques.

Ex : Happy station

# 10.11

## Sensibilisation du public

### → COMMUNIQUEZ AVANT ET PENDANT L'ÉVÈNEMENT

Via vos différents canaux de communication, sur ce que vous mettez en place au niveau ZD.

### → INVITEZ LE PUBLIC À PARTICIPER À VOTRE DÉMARCHE ZD

en amenant sa gourde, en utilisant les transports en commun, en respectant le tri des déchets...

### → PRÉVOYEZ DES STANDS ET ATELIERS DE SENSIBILISATION

### → ENGAGEZ DES COMÉDIENS

qui iront à la rencontre du public sur le site pour les sensibiliser.

## 11

## RÉCUPÉRATION

## 11.

## Récupération

Un aspect important à considérer pour chaque objet que vous apportez à votre événement est sa récupération après utilisation. Qu'il s'agisse de badges, de gobelets, ou autres, assurez-vous de mettre en place un système adapté pour les collecter une fois qu'ils ont servi.

→ **DÉSIGNEZ DES ÉQUIPES DE SENSIBILISATION**

et définissez des plages horaires pour la gestion.

→ **PRÉVOYEZ DES EMPLACEMENTS DE STOCKAGE**



→ **METTEZ DES BACS DE RÉCUPÉRATION**

à la sortie du site de l'évènement, et clairement identifiés, dans lesquels les participants pourront y déposer leurs badges, gourdes, gobelets, cendriers portables, stylos-billes...



→ **INFORMEZ LES PARTICIPANTS**

de votre démarche lors de la distribution afin de les sensibiliser et de favoriser les retours.

→ **RÉCOMPENSE**

Il peut également y avoir une récompense à la clé, comme un bon numérique par exemple.



→ **SURPLUS**

Les surplus de nourriture peuvent être offerts à une association - **Voir point 4.1 Alimentation.**

**ATTENTION**

**Les déchets de cuisine et les restes de repas ne peuvent en aucun cas faire l'objet de dons destinés à l'alimentation animale** afin de protéger la santé des animaux et d'éviter les risques de contaminations. Pour plus d'informations à ce sujet, consultez le Règlement européen: 142/2011 et le Règlement européen: 1069/2009 **Voir points 10. Autres et 14. Sources et inspirations**

## VOUS AVEZ FAIT VOTRE MAXIMUM POUR RÉDUIRE VOS DÉCHETS

Maintenant, il va falloir trier  
ceux qui restent et organiser ça !



### Exemples :

- ▀ Faites des marquages éphémères au sol de type marelle ou empreintes de pas vers la poubelle.
- ▀ Garnissez l'endroit de plantes.
- ▀ Mettez en place une équipe de « brigade du tri ».
- ▀ Placez les îlots de tri à des endroits stratégiques près du point de distribution de nourriture, avec une équipe de bénévoles et/ou étudiants pour sensibiliser et guider les participants.
- ▀ Pensez à collecter certains déchets à part afin de pouvoir les valoriser comme les bouchons de liège ou le marc de café (compost, engrais pour les plantes, culture de champignons).

[www.recycork.be/fr/kurkinzamelng](http://www.recycork.be/fr/kurkinzamelng)

- ▀ Tout d'abord, pensez à récupérer ce qui peut l'être afin d'être réutilisé, upcyclé et/ou donné. **Voir point 11. Récupération**
- ▀ Mettez des îlots de tri en suffisance sur le site avec une signalétique claire.
- ▀ Rendez le coin poubelle agréable à l'œil, que les participants aient envie d'y aller. Le lieu doit être bien visible et surtout rester propre.

<b>12.1</b>	Îlots de tri
<b>12.2</b>	Mégots de cigarette
<b>12.3</b>	Sensibilisation au tri
<b>12.4</b>	Gestion de collecte
<b>12.5</b>	Compost
<b>12.6</b>	Outil et évaluation



# TRI DES DÉCHETS



# 12.1

## Îlots de tri

### → VOUS POUVEZ LOUER DES ÎLOTS DE TRI

#### Exemple :

Chez Intradel, les îlots sont composés de 2 conteneurs de 240L : un conteneur pour les déchets PMC et un conteneur pour les déchets ménagers résiduels. Il y en a 45 disponibles mais mieux vaut faire sa demande le plus tôt possible car ils sont très prisés en période estivale. **Intradel offre aussi des sachets adaptés aux conteneurs.** Il s'agit de sachets bleus pour les PMC et sachets noirs pour les déchets résiduels, à mettre dans les conteneurs. Cela vous permet de vider facilement les conteneurs de leurs déchets. Les conteneurs doivent être emportés et retournés vidés et nettoyés par vos soins au siège social d'Intradel, à Herstal.

Pour en faire la demande, rendez-vous sur leur site internet afin d'y remplir un formulaire. **Plus d'infos au 04/240 74 74.**

[www.intradel.be/trier-ses-dechets/trier-lors-d-un-evenement.html](http://www.intradel.be/trier-ses-dechets/trier-lors-d-un-evenement.html)

Intradel propose aussi 2 poubelles pour les papiers/cartons de 1.100 litres et 10 de 240 litres que vous pouvez ramener pleines. Concernant celles-ci, c'est Virginie Vandeweyer qu'il faut contacter par mail à [vdw@intradel.be](mailto:vdw@intradel.be)



### → VOUS POUVEZ ACHETER DES ÎLOTS DE TRI

#### Exemple :

Intradel vend également des îlots de tri à ses communes uniquement. Si vous avez de quoi les entreposer et que vous souhaitez en faire profiter d'autres événements sur votre territoire (voir les rendre obligatoires), vous pouvez envoyer votre demande par mail sur la « boîte zone » de votre commune.

Volume disponible : 240 litres  
Fractions disponibles au choix : DMR/ORG/PMC/PC

### → VOUS POUVEZ FABRIQUER DES ÎLOTS DE TRI

#### Exemple :

Les organisateurs du festival Lasemo ont récupéré de vieux bidons qu'ils ont peint en respectant le code couleur de la fraction. Ils y ont ajouté une signalétique visuelle claire. Ils laissent le sac bleu apparent afin de faciliter le tri pour que ce soit facilement identifiable par les participants et que ça permette à l'ecoteam (nom donné à leur brigade du tri) de retirer directement les indésirables à l'aide d'une pince.

Ils mettent toujours les poubelles par îlots de tri car une poubelle isolée tout venant incite moins les participants à trier.

[www.lasemo.be](http://www.lasemo.be)



## 12.2

# Mégots de cigarette

### → POUR ÉVITER D'AVOIR DES MÉGOTS JONCHANT LE SOL

Prévoyez de mettre à disposition plusieurs cendriers bien répartis sur le site et de distribuer des cendriers de poche. Récoltez-les en fin d'évènement pour éviter qu'ils ne finissent dans les poubelles.

### → AUTRE TECHNIQUE

Vous pouvez prévoir des coins fumeurs, voire interdire de fumer sur le site sauf dans le coin réservé à cet effet. Vous le garnirez alors de cendriers en suffisance et les mégots seront concentrés en un seul endroit.

## ASTUCES

### L'asbl Be Wapp met du matériel à disposition pour votre évènement :

- Du matériel de ramassage: gants, gilets de sécurité et sacs tout-venant pour y placer les mégots.
- Du matériel de sensibilisation: un tube en plexiglas gradué afin d'évaluer la quantité de mégots collectés et d'attirer l'attention du public sur le nombre de mégots présents dans l'espace public, deux cendriers à votes qui permettent de stimuler l'utilisation du cendrier de façon ludique ainsi qu'un costume de mégot pour, une fois encore, attirer l'attention des passants.
- Des cendriers de poche à distribuer aux fumeurs pour définitivement bannir le geste de jeter son mégot au sol.

#### Exemple :

Saviez-vous qu'il existe une entreprise qui récolte et fait du mobilier avec les mégots de cigarette ?

MéGO! ([www.me-go.fr](http://www.me-go.fr)) est l'unique usine de valorisation matière & recyclage des mégots de cigarettes en Europe.

Avec son partenaire Shime, (<https://shime.lu/>) ils vous proposent de devenir une organisation « Zéro Mégot », que vous soyez une entreprise, une commune ou une association. Pour en savoir plus, rendez-vous sur leur site internet. En Province de Luxembourg, plusieurs villes ont franchi le pas et ont installé des cendriers et conteneurs urbains comme à Neufchâteau et à Arlon.



## 12.3

# Sensibilisation au tri

### → CHARTE

Sensibilisez les participants à travers une charte d'engagement les invitant à respecter le site ainsi que le tri, entre autres consignes.

### → BRIGADE DU TRI

1

**Mobilisez une équipe de bénévoles**

Et/ou d'étudiants sensibles au ZD.

2

**Formez-les à la sensibilisation et au tri**

Afin d'informer, sensibiliser et guider à leur tour de manière courtoise les participants vers les îlots de tri.

3

**Équipez-les**

- D'une signalétique facilement identifiable (gilet, casquette... Qui pourront ressortir l'année suivante).
- Gants pour l'hygiène.
- Pince pour ramasser les déchets sans devoir se baisser.
- Cendriers de poche.



## 12.4

# Gestion de collecte

### → VÉRIFIEZ ET VIDEZ LES DIFFÉRENTS ÎLOTS DE TRI RÉGULIÈREMENT

afin d'éviter les débordements et de devoir porter des sacs lourds.

### → DÉSIGNEZ UN LIEU DE STOCKAGE

pour vos sacs poubelles.

*Exemple :*

Lors des Plaisirs d'Hiver, une zone de tables de tri des PMC a été mise en place dans laquelle les travailleurs vérifiaient le contenu de chaque sac.

## → ORGANISEZ LEUR ÉVACUATION

vers les filières adéquates, en temps et en heure.

## → S'IL Y A BEAUCOUP DE FOOD TRUCKS ET AUTRES PRESTATAIRES GÉNÉRATEURS DE DÉCHETS SUR LE SITE DE L'ÉVÈNEMENT,

organisez une collecte à part afin de ne pas surcharger de manière conséquente les poubelles mises à disposition des visiteurs. Pensez à les en avertir et à leur rappeler.

## → OUTRE LE TRI DES FRACTIONS « CLASSIQUES »,

mettez en place une récolte de verre, compost, huiles de friture, piles, ampoules... Pour vos fournisseurs.

Exemple :

Mettez des bio-seaux à disposition des food trucks et/ou des cuisines afin de favoriser le tri des organiques. Organisez ensuite la collecte afin de les vider dans un compost ou dans la poubelle « verte ».



# 12.5 Compost

Profitez de votre évènement pour mettre en place votre compost ou en utiliser un déjà en place.

<https://www.intradel.be/produire-moins-de-dechets/reductiondesdechets/mon-jardin-zero-dechet/ateliers-pratiques-d-initiation-au-compostage-a-domicile/theorie-sur-le-compostage.htm?lng=fr>

# 12.6 Outil et évaluation

Évaluez les initiatives mises en œuvre ainsi que la quantité de déchets générée à chaque évènement. Identifiez les aspects positifs, les points négatifs et les axes d'amélioration.

Faites le diagnostic de votre évènement et évaluez ses impacts sur l'environnement grâce à ce site :

[www.evenementresponsable.ademe.fr/onboarding](http://www.evenementresponsable.ademe.fr/onboarding)

# 13.

## Derniers conseils

### → EMPRUNTEZ ET LOUEZ AVANT D'ACHETER!

Si vous achetez, faites-le en seconde main en premier lieu puis local et durable.

### → NE DISTRIBUEZ PAS AUTOMATIQUEMENT

Mais mettez à disposition.

### → ANALYSEZ VOS POUBELLES

Pour savoir sur quel déchet agir afin de le diminuer.

### → AVANT DE FAIRE UN ACHAT, DEMANDEZ-VOUS SI CET ACHAT VA GÉNÉRER UN DÉCHET!

Si la réponse est oui, demandez-vous par quoi vous pouvez le remplacer et ce que cela implique.

### → RÉPAREZ, RÉUTILISEZ TOUT CE QUI PEUT L'ÊTRE

Donnez ce dont vous n'avez plus besoin mais qui peut servir à d'autres.

### → LE NUMÉRIQUE A AUSSI UN IMPACT ÉCOLOGIQUE

Utilisez-le de manière raisonnée.

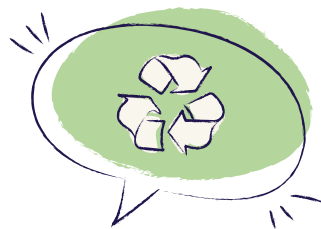
### → ACHETEZ EN VRAC

Dans des contenants consignés ou en grand format afin de réduire le nombre d'emballages.

### → CHOISISSEZ DES MATÉRIAUX RECYCLÉS OU RECYCLABLES

### → SI VOUS NE TROUVEZ PAS CE QUE VOUS CHERCHEZ DANS CE GUIDE

Imaginez, développez de nouvelles solutions et faites-le nous savoir!





# 14.

## Sources et inspiration

- Le site du projet STARTER recense des exemples de bonnes pratiques pouvant être mises en place dans l'évènementiel.

[www.projetstarter.org](http://www.projetstarter.org)

- L'ASBL MJ-Music a créé tout un guide en ligne pour rendre tout évènement plus écocitoyen : Le Guide qui rend ton évènement plus ÉCOCITOYEN.

[www.eventecocitoyen.be](http://www.eventecocitoyen.be)

- EventChange propose une plateforme d'échanges de bonnes pratiques, d'outils, de formations, d'accompagnements et de mutualisations pour la transition durable dans la culture.

[www.eventchange.be](http://www.eventchange.be)

- Le Collectif des festivals accompagne les transitions de la culture et dispose de nombreuses fiches sur son site internet.

<https://www.lecollectifdesfestivals.org/collectif/2018/04/fiche-pratique-toilettes-seches/>

- Toutes les questions que vous vous posez à propos des gobelets en plastique, du nettoyage des réutilisables à la sanction en cas d'utilisation des jetables.

<http://environnement.wallonie.be/moinsdedechets/FAQ-Gobelets.pdf>

Nous remercions Marie l'empotieuse, Cécile Lampertz de chez Re-uz et Camille Louedec du festival Lasemo pour leur partage d'expériences et de bonnes pratiques.

## 15.

## Liste des prestataires

## 2. LIEU &amp; MOBILITÉ

## → Transport en commun :

- Renvoyer vers le site du tec : <https://www.letec.be/> pour les horaires des bus.
- Renvoyer vers le site de la SNCB : <https://www.belgiantrain.be/fr>

## → Covoiturage :

- <https://www.carpool.be/>
- Solution de covoiturage avec lequel vous pouvez créer votre propre événement : <https://togetzer.com/>

## → Location de vélos et de trottinettes :

- Service de location de vélos disponibles 24h/24 dans plus de 40 gares de Belgique. Il en existe un à la gare des Guillemins de Liège. Ce service permet la prise et le dépôt du vélo de façon autonome (avec une carte d'abonnement) ou via l'accueil du point vélo de la gare (pendant les heures de bureau).

Adresse :

Place des Guillemins, 2 - 4000 Liège

- <https://www.blue-bike.be/fr/>

## 3.1 ANNONCE DE L'ÉVÉNEMENT

## → Papier recyclé :

- <https://www.ecoconso.be/fr/Le-papier-recycle>

## → Bâches Axedis :

- <https://www.axedis-eta.be/>

## → Affichages éphémères Clean tag :

- <https://www.ecostreet-communication.be/>

## 3.2 DÉMATÉRIALISEZ

## → Création de QR code :

- <https://www.qrcode-monkey.com/fr/>

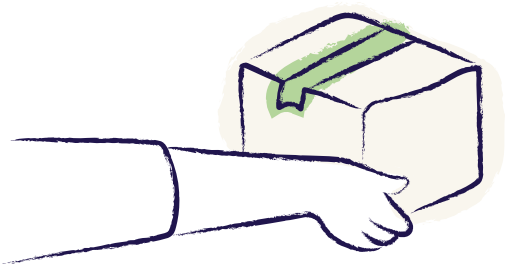
## 3.4 GOODIES

## → Goodies écologiques et objets pub nature :

- <https://versionvegetale.com/>
- Triple A : <http://www.triplea.be/>

## → Upcycling :

- Iwas : cadeaux d'affaire + achat de matériel upcyclé : <https://iwas.be/fr/> ( verres, bouteilles, sac de course, sac lunch isotherm, porte-feuilles, sac à dos,...)
- Récupération de tissu pour créer de nouveaux articles : <https://www.mesonbrussels.be/>





## 4.2 BOISSONS

### → Brasseurs :

Chercher le Brasseur le plus local possible et vérifier que les bouteilles sont consignées :

- <https://www.rjdrink.be/>
- <https://www.drinkcorman.be/>
- <https://brasserierobertsianeetfils.be/>

### 4.2.1 EAU

### → Distributeur d'eau de votre commune :

- CILE : <https://www.cile.be/>
- SWDE : <https://www.swde.be/>
- IDEN : [http://www.iden-eau.be/iden\\_web/fr/index.awp](http://www.iden-eau.be/iden_web/fr/index.awp)
- CIESAC : [http://www.ciesac.be/ciesac\\_web/fr/index.awp](http://www.ciesac.be/ciesac_web/fr/index.awp)

### → Fontaine en location

- <https://fontaineo.fr/>

## 5.1.2 LOCATION OU ACHAT

### → Location :

- RE-UZ : <https://re-uz.com>
- L'EMPOTEUSE : <https://www.lempoteuse.be>

### → Achat :

- RE-UZ : <https://re-uz.com>
- Zaprinta : <https://www.zaprinta.be/>
- Bring Back : [www.bringback.be](http://www.bringback.be)

## 5.1.3 CAUTION ET GESTION

### → Solution de paiement et de remboursement : <https://www.sumup.com/fr-be/>

## 5.1.4 LAVAGE

- <https://clean-cup.be/>
- <https://thecupstreet.be/fr/mobiele-afwasstraat>

## 5.3 VAISSELLE COMESTIBLE

- Ecopoon (couverts à croquer) : <https://www.ecopoon.be/>

## 6. NAPPAGE

### → Location :

- <https://mascaron.be/>
- <https://www.options.be/fr2/>

### → Achat d'occasion :

- <https://bellanap.be/linge-doccasion-et-de-des-tockage>

## 8. DÉCORATION ET MOBILIER

### → Location :

- <https://www.options.be/fr2/>
- <https://www.rentevent.be/fr/acceuil>

### → Achat de seconde main :

- <https://www.2ememain.be/>
- Marketplace via facebook

### → Magasin de secondes mains :

- R Shop country : <https://www.ressourcerieliege.be/nos-magasins>
- R shop City : <https://www.ressourcerieliege.be/nos-magasins>
- Magasins Terre : meubles, divers objets du quotidien, etc : <https://www.terre.be/magasins>

### → Matériaux :

- Peinture écologique : <https://www.ecoconso.be/fr/content/comment-choisir-une-peinture-ecologique>
- Ecobati : <https://ecobati.com/fr/produits/peinture/peintures-naturelles>

### → Entretien de moquette :

- Composil : nettoyage, réemploi et recyclage de moquette : <https://composil.eu/fr/>

## 9. TOILETTE SÈCHES

### → Location :

- <https://lataupeauguichet.be/tarifs-location-toilettes-seches/>
- <https://www.eaudevie.be/>

- Des toilettes économes en ressources | Parc naturel des Sources

### → Achat :

- <https://toilette-seche.be/>

## 10. 2 PRODUITS D'HYGIÈNE ET D'ENTRETIEN

### → Produits d'entretien :

- Biotop : <https://www.biotopeco.be/>
- Le hérisson vert : <https://www.leherissonvert.be/>

### → Magasin de vrac :

- Les petits producteurs (3 magasins à Liège) : <https://lespetitsproducteurs.be/>
- Georgette à Liège : <https://www.georgette.bio/>
- Chez Lucienne à Chênée : [https://www.facebook.com/@ChezLucienneChenee/?locale=fr\\_FR](https://www.facebook.com/@ChezLucienneChenee/?locale=fr_FR)
- Au Vert G à Boncelles : <https://www.vertg.be/>
- La coccinelle à Fléron : <https://www.lacoccinelle.bio/>
- Demain l'épicerie ZD à Spa : <https://demain-lepicerie.be/>
- Vrac & Go à Saive : <https://vracandgo.com/>
- Tipi à Theux : <https://tipiboutiquezd.be/>
- Etc.

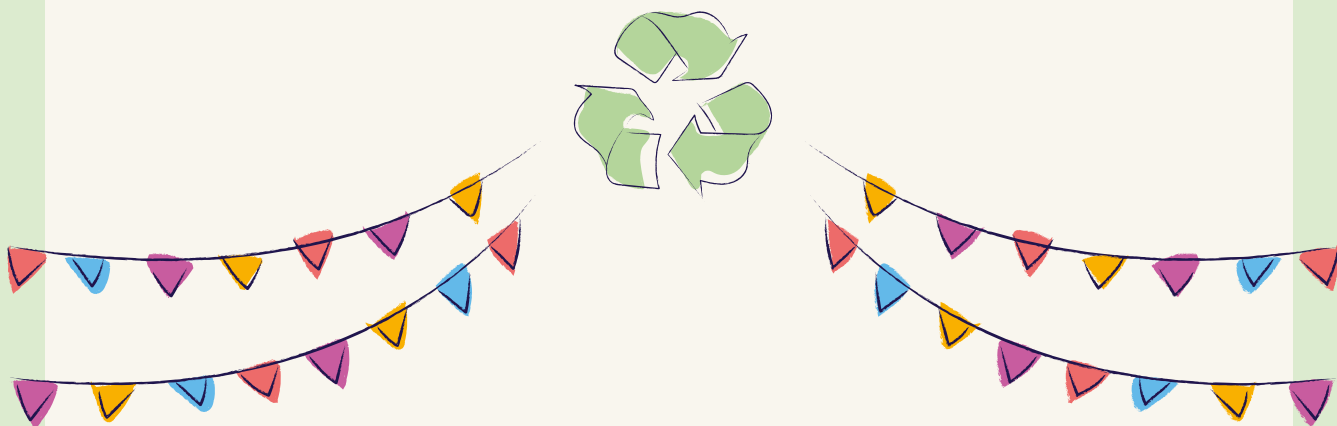
### → Savon :

- Lidjeu : <https://lidjeu.be/>
- <https://www.leretourdusavon.com/>

## 10.5 PAILLETTES BIODÉGRADABLES

- Si Si la paillette : <https://sisilapaillette.fr/collections/paillettes-biodegradables-ecologiques-pure>  
ou point de vente à Liège : Temps des cerises au Laveu
- Eco glitter fun : <https://www.ecoglitterfun.com/>





Éditrice responsable: Marie-Christine Nossent,  
Directrice générale d'Intradel,  
port de Herstal, rue Pré Wigi, 20 B-4040 Herstal

IMPRIMÉ SUR DU PAPIER RECYCLÉ

